

## Hoitokalastussaalis 2019

### Vesijärvi

Vesijärven hoitokalastuksilla pyritään estämään särkikalajien runsastuminen, jolloin saadaan vähennettyä järven sisäistä kuorimitusta, tuettua arvokalakantojen tuottavuutta sekä poistettua ravinteita kustannustehokkaasti. Hoitokalastusalueille on asetettu Vesijärviohjelmassa keskimääräiseksi saalistavoitteeksi 20 kg/ha/vuosi. Lahden ympäristöpalvelut vastaa hoitokalastusten organisoinnista. Hoitokalastusurakoitsijoina on viime vuosina olleet rysäkalastajana T:mi Ile's Fisk ja nuottaajana järvikalastus Turtiainen Ky.

Vuoden 2019 hoitokalastussaalis oli yhteensä 99 281 kg. Vesialueen omistajien talkookalastuksen hiipuminen on laskenut kokonaissaalista viime vuosina. Viiden vuoden aikana talkookalastajien saalis on laskenut yli 20 tonnista yhden tonnin tuntumaan monien hoitokalastusporukoiden lopetettua kalastuksen ikääntymisestä johtuvista pakottavista syistä.

Laskennallisesti vuoden 2019 saaliin mukana poistui n. 745 kg fosforia. Runsaimmat saalislajit olivat särki ja salakka. Enonselän ja Paimelanlahden alueelta saatiin 23 kg:n hehtaarisaaalis, muiden alueiden pyynnin ollessa vähäisempää. Koko Vesijärvelle laskettuna hehtaarikohtainen saalis oli 9 kg. Vuodesta 1987 jatkuneella hoitokalastuksella on poistettu laskennallisesti yli 34 tonnia fosforia Vesijärvestä.



### Kymijärvi

Lahden ympäristöpalvelut vastasi vuoden 2019 hoitokalastuksesta Kymijärvellä. Syysnuottauksen kokonaissaalis oli 17 000 kg, mikä tarkoittaa 26 kg hehtaarikohtaista saalista. Nuottasaalis saatiin 11 vedolla, jolloin vetokohtaiseksi yksikkösaaliiksi tulee 1540 kg. Saaliista 51 % lahnaa 37 % oli särkeä, loppusaaliin ollessa lähinnä pientä ahventa ja salakkaa. Saaliin mukana poistui laskennallisesti 127 kg fosforia. Vuodesta 1995 jatkuneella hoitokalastuksella on poistettu laskennallisesti lähes 4 tonnia fosforia Kymijärvestä.

### Saaliin hyötykäyttö

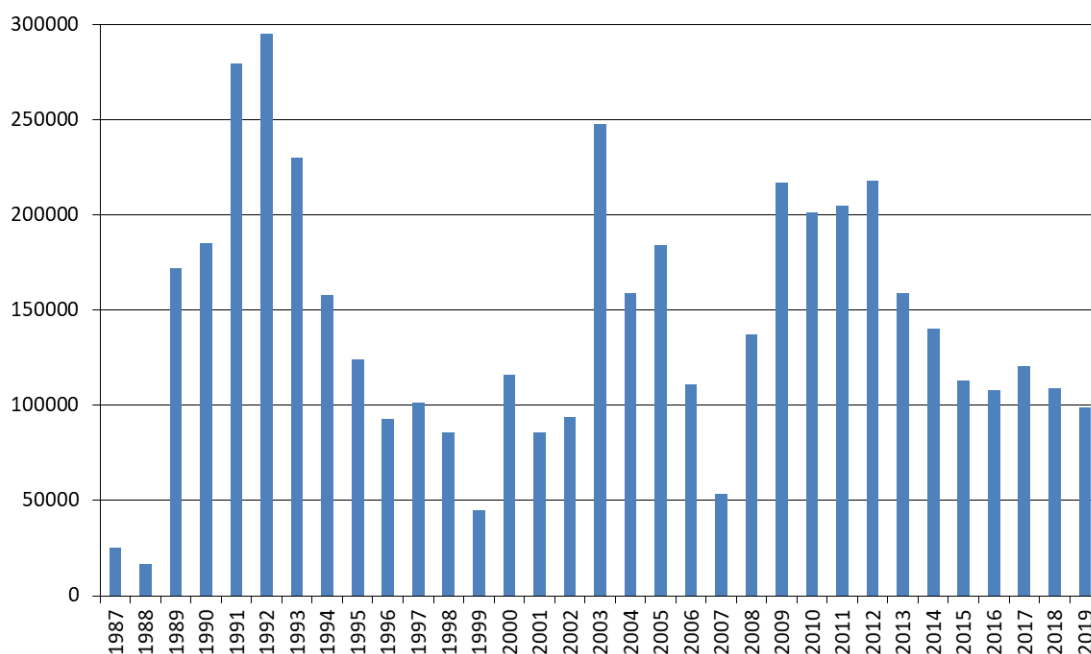
Vuoden 2019 hoitokalastussaaliista toimitettiin n. 30 tonnia särkikalaa hyötykäyttöön. Suuri osa saaliista oli keskikooltaan pientä hyötykäyttöön, joten kaikki jalostukseen toimitettu kala ei päädy elintarvikkeeksi. Suurin osa hyötykäyttöön toimitetusta saaliista meni elintarvikejalostukseen useille eri toimijoille ja pieni osa annettiin yksityistalouksien käyttöön. Elintarviketeollisuus valmistaa lahnasta ja särjestä kalamassaa järvikalapihvien raaka-aineeksi sekä särkisäilykkeitä. Yksityistalouksissa kalasta valmistetaan esimerkiksi savulahnaa, purkkikalaa, fermentoimalla valmistettavaa kalakastiketta tai lemmikkieläinten ruokaa.

## Hoitokalastus tilastoina

Taulukko 1. Vesijärven hoitokalastussaaalis 2019.

| 2019 Kaikki hoitokalastukset |             |              |              |              |             |             |            |              |            |              |               |  |
|------------------------------|-------------|--------------|--------------|--------------|-------------|-------------|------------|--------------|------------|--------------|---------------|--|
| Alue                         | pyydys      | särki        | lahna/pasuri | salakka      | ahven       | kuore       | muut       | yhteensä     | Pyydys %   | Koko ha      | Saaalis kg/ha |  |
| Enonselkä                    | katiska     | 8824         | 160          | 292          | 1473        | 600         | 125        | 11473        | 27         |              |               |  |
| Enonselkä                    | rysä        | 4123         | 3827         | 7438         | 553         | 369         | 0          | 16310        | 38         |              |               |  |
| Enonselkä                    | nuotta      | 8623         | 1108         | 2612         | 856         | 672         | 0          | 13870        | 33         |              |               |  |
| Enonselkä                    | trooli      | 240          | 0            | 0            | 15          | 485         | 0          | 740          | 2          |              |               |  |
| <b>Enonselkä</b>             | <b>yht.</b> | <b>21809</b> | <b>5095</b>  | <b>10342</b> | <b>2897</b> | <b>2126</b> | <b>125</b> | <b>42393</b> | <b>100</b> | <b>2600</b>  | <b>16,3</b>   |  |
| Paimelanlahti                | trooli      | 0            | 0            | 0            | 0           | 0           | 0          | 0            | 0          |              |               |  |
| Paimelanlahti                | nuotta      | 5164         | 5435         | 13754        | 1712        | 4335        | 0          | 30400        | 100        |              |               |  |
| <b>Paimelanlahti</b>         | <b>yht.</b> | <b>5164</b>  | <b>5435</b>  | <b>13754</b> | <b>1712</b> | <b>4335</b> | <b>0</b>   | <b>30400</b> | <b>100</b> | <b>600</b>   | <b>50,7</b>   |  |
| Komonselkä                   | katiska     | 3127         | 121          | 0            | 178         | 0           | 242        | 3488         | 95         |              |               |  |
| Komonselkä                   | rysä        | 0            | 0            | 0            | 0           | 0           | 0          | 0            | 0          |              |               |  |
| Komonselkä                   | nuotta      | 0            | 0            | 0            | 0           | 0           | 0          | 0            | 0          |              |               |  |
| <b>Komonselkä</b>            | <b>yht.</b> | <b>3127</b>  | <b>121</b>   | <b>0</b>     | <b>178</b>  | <b>0</b>    | <b>242</b> | <b>3668</b>  | <b>95</b>  | <b>1250</b>  | <b>2,9</b>    |  |
| Laitialanselkä               | katiska     | 10950        | 0            | 0            | 0           | 0           | 0          | 10950        | 48         |              |               |  |
| Laitialanselkä               | rysä        | 0            | 0            | 0            | 0           | 0           | 0          | 0            | 0          |              |               |  |
| Laitialanselkä               | nuotta      | 8812         | 3058         | 0            | 0           | 0           | 0          | 11870        | 52         |              |               |  |
| <b>Laitialanselkä</b>        | <b>yht.</b> | <b>19762</b> | <b>3058</b>  | <b>0</b>     | <b>0</b>    | <b>0</b>    | <b>0</b>   | <b>22820</b> | <b>100</b> | <b>2150</b>  | <b>10,6</b>   |  |
| Kajaanselkä                  | katiska     | 0            | 0            | 0            | 0           | 0           | 0          | 0            | 0          |              |               |  |
| Kajaanselkä                  | rysä        | 0            | 0            | 0            | 0           | 0           | 0          | 0            | 0          |              |               |  |
| Kajaanselkä                  | nuotta      | 0            | 0            | 0            | 0           | 0           | 0          | 0            | 0          |              |               |  |
| Kajaanselkä                  | trooli      | 0            | 0            | 0            | 0           | 0           | 0          | 0            | 0          |              |               |  |
| <b>Kajaanselkä</b>           | <b>yht.</b> | <b>0</b>     | <b>0</b>     | <b>0</b>     | <b>0</b>    | <b>0</b>    | <b>0</b>   | <b>0</b>     | <b>0</b>   | <b>4400</b>  | <b>0,0</b>    |  |
| <b>Vesijärvi</b>             | <b>yht.</b> | <b>49862</b> | <b>13709</b> | <b>24096</b> | <b>4787</b> | <b>6461</b> | <b>367</b> | <b>99281</b> |            | <b>11000</b> | <b>9,0</b>    |  |

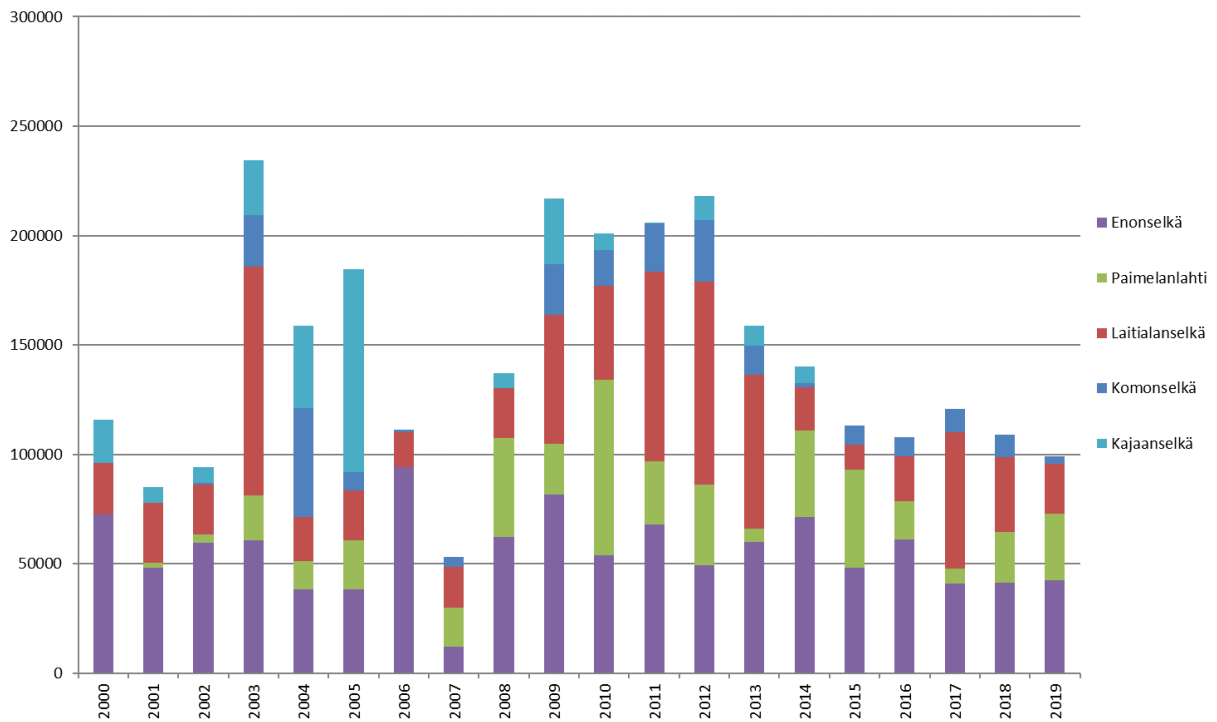
Vesijärven hoitokalastussaaalit 1987-2019



Kuva 1. Vesijärven hoitokalastussaaalis (kg) 1987-2019. Kokonaissaalis yhteensä 4 592 524 kg.

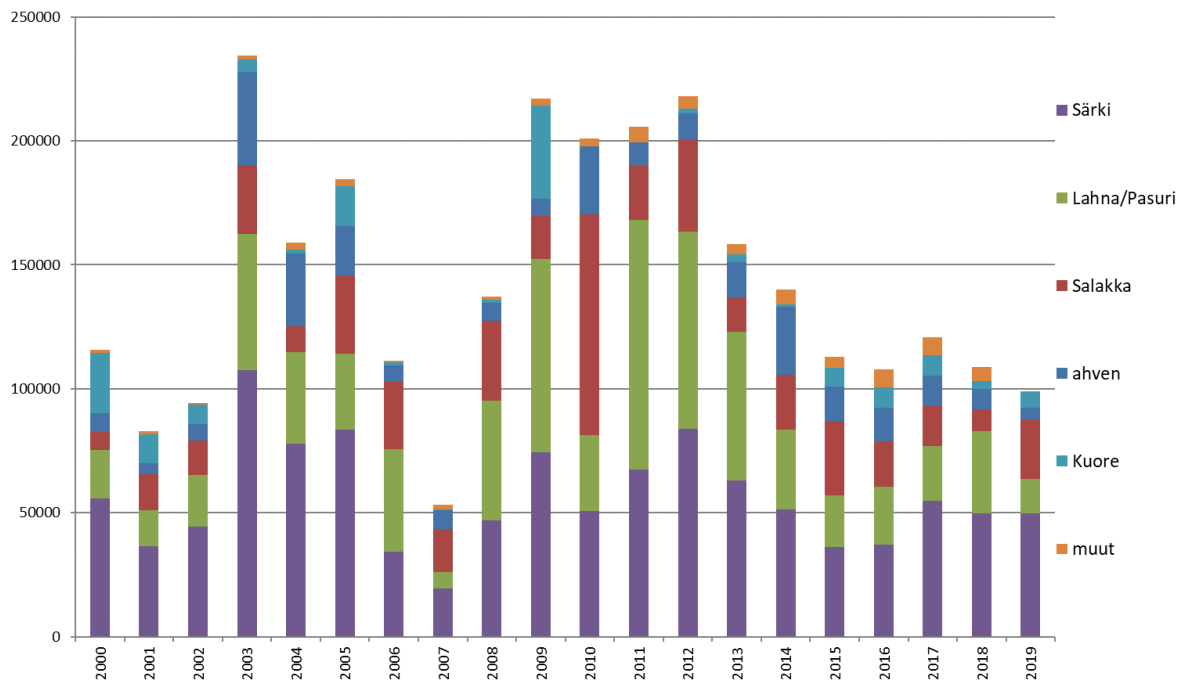


Vesijärven hoitokalastussaaalis 2000-2019



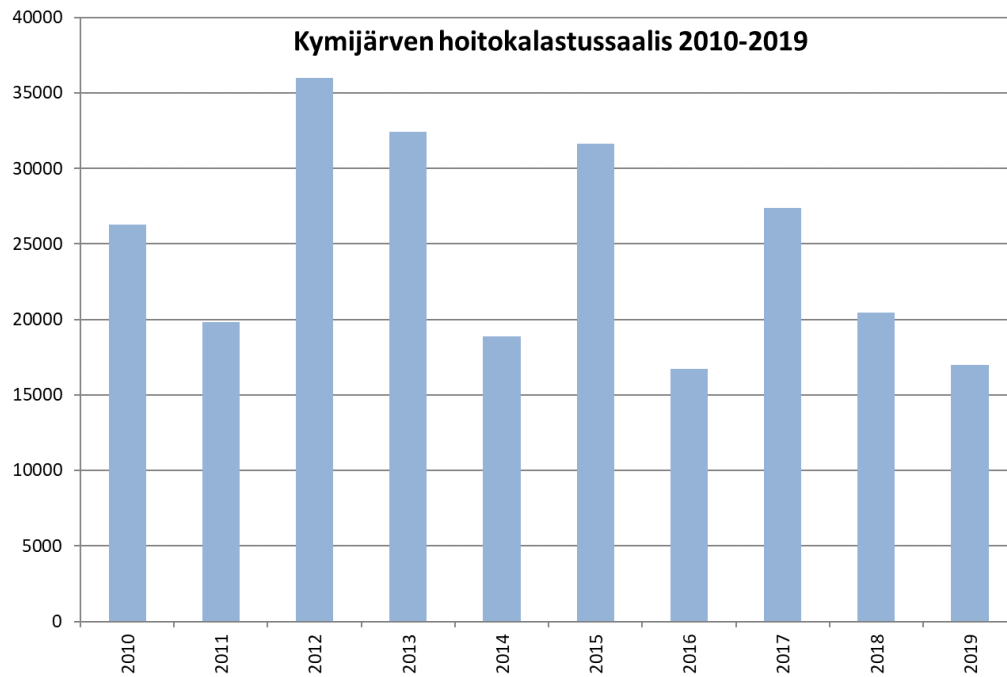
Kuva 2. Vesijärven hoitokalastussaaalis (kg) selkääalueittain.

Vesijärven hoitokalastussaaalis lajeittain 2000-2019



Kuva 3. Vesijärven hoitokalastussaaalis (kg) kalalajeittain.





Kuva 4. Kymijärven hoitokalastussaaalis 2010-2019.

