

Hoitokalastussaalis 2017

Vesijärvi

Vesijärven tilaa on aikoinaan saatu kohennettua selvästi mittavalla tehokalastusoperaatiolla. Hyvän tilan ylläpitämiseksi on järveä hoitokalastettu. Vesijärvi on edelleen rehevä ja tuottoisa järvi, jossa kalantuotanto on runsasta. Hoitokalastuksilla pyritään estämään särkikalojen runsastuminen, jolloin saadaan vähennettyä järven sisäistä kuormitusta, tuettua arvokalakantojen tuottavuutta sekä poistettua ravinteita kustannustehokkaasti.

Vesijärven hoitokalastus perustuu Vesijärvisäätiön laatimaan Vesijärviohjelmiaan, jossa keskimääräiseksi hoitokalastustavoitteeksi koko Vesijärvelle on määritetty 20 kg/hehtaari/vuosi. Lahden ympäristöpalvelut vastaa hoitokalastusten organisoinnista. Vesialueen omistajien talkookalastuksen ja kaupungin omana työnä tekemän hoitokalastuksen lisäksi hoitokalastusurakoinnista on vastannut rysäkalastuksen osalta T:mi Ile's Fisk ja nuottauksesta järvikalastus Turtiainen Ky.

Vuoden 2017 hoitokalastussaalis oli yhteensä 120 800 kg. Laskennallisesti saaliin mukana poistui n. 725 kg fosforia. Vuoden 2017 runsaimmat saalisajit olivat särki, lahna ja salakka. Tänä vuonna saalis painottui eniten Laitialanselän alueelle, missä päästiin yli 29 kg:n hehtaarisaaaliiseen. Koko Vesijärvelle laskettuna hehtaarikohtainen saalis oli 11 kg. Kajaanselällä pyynti on ollut todella vähäistä ja se on keskeinen syy siihen, ettei koko järven 200 000 kg:n saalistavoitteen ole päästy. Toisaalta Kajaanselällä myös hoitokalastuksen tarve on vähäisempi kuin muualla. Saalistilastot on koottu omaan kappaleeseen (Taulukko 1., kuvat 1-5.)



Kuva: Henna Pirkonen

Kymijärvi

Kymijärveä on hoitokalastettu vuodesta 1995 alkaen (kuva 6.). Nastolan kalastusalue on nuotannut Kymijärveä ja Villähteen jakokunnan kalastuskunta ry on hoitokalastanut rysillä ja katiskoilla. Lahden ympäristöpalvelut vastasi vuoden 2017 syysnuottauksesta Kymijärvellä. Syysnuottauksen kokonaissaalis oli 26 900 kg, ja se saatiin 13 vedolla, mikä tarkoittaa keskimäärin 2100 kg:n yksikkösaalista. Saaliista 64 % oli lahnaa ja 31 % särkeä, loppusaaliin ollessa lähinnä salakkaa ja pientä ahventa. Vuoden 2017 kokonaissaalis Kymijärvellä oli 27 400 kg (42 kg/ha), eli hieman 2010-luvun keskiarvon yläpuolella. Saaliin mukana poistui laskennallisesti 164 kg fosforia, mikä vastaa arviolta n. 45 % osuutta vuosittain laskuomien kautta Kymijärveen tulevasta fosforikuormituksesta.

Saaliin hyötykäyttö

Kiinnostus särkikalojen hyödyntämistä kohtaan kasvoi edelleen vuonna 2017. Hyötykäyttöön meni jopa n. 65 000 kg särkikalaa, josta suurin osa toimitettiin elintarvikejalostukseen useille eri toimijoille ja pieni osa annettiin yksityistalouksien käyttöön. Elintarviketeollisuus valmistaa lahnasta ja särjestä kalamassaa järvikalapihvien raaka-aineeksi sekä särkisäilykkeitä.

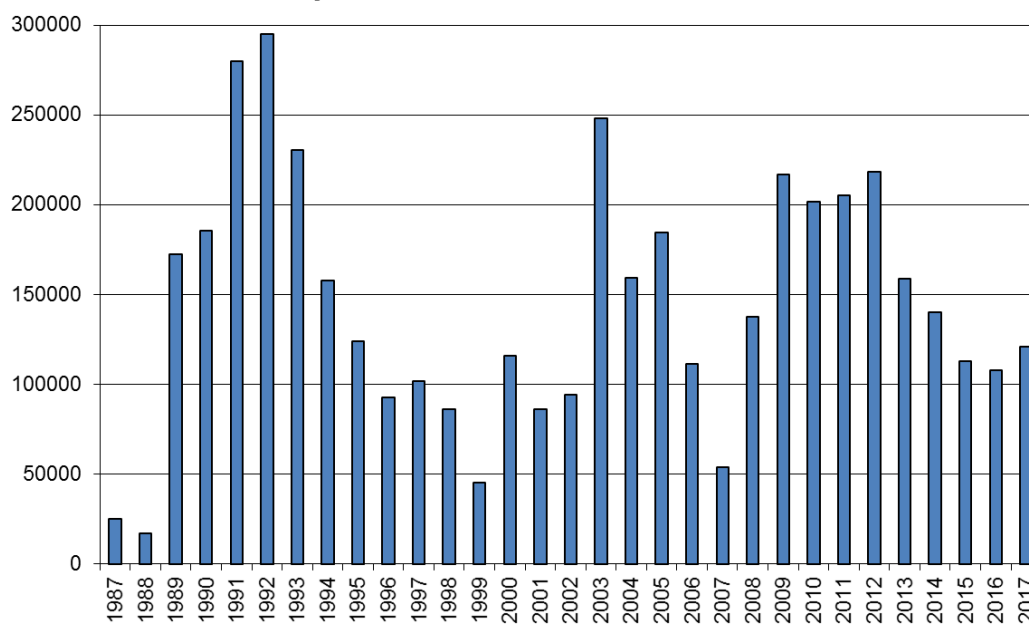


Hoitokalastus tilastoina

Taulukko 1. Vesijärven hoitokalastussaaalis 2017.

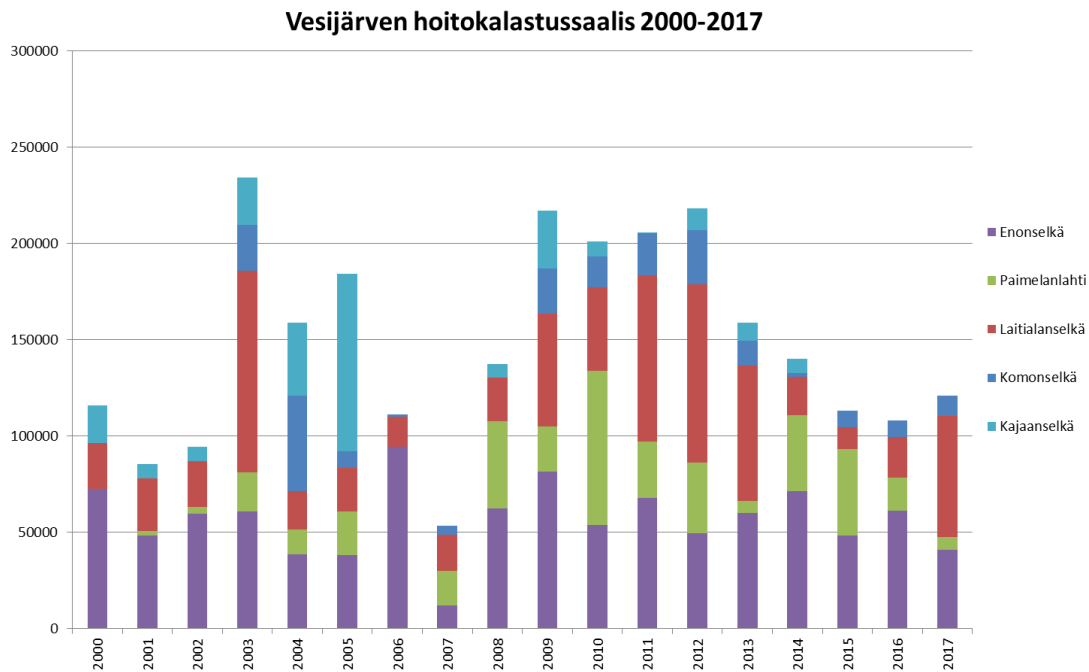
Alue	pyydys	särki	lahna/pasuri	salakka	ahven	kuore	muut	yhteensä	Pyydys %	Koko ha	Saaalis kg/ha
Enonselkä	katiska	3227	468	72	1235	0	82	5083	12		
Enonselkä	rysä	6522	1570	9571	1048	2508	51	21269	52		
Enonselkä	nuotta	6345	3255	1433	1643	0	1055	13730	33		
Enonselkä	trooli	8	0	0	44	750	124	925	2		
Enonselkä	yht.	16101	5292	11075	3969	3258	1311	41007	100	2600	15,8
Paimelanlahti	trooli	0	0	0	0	0	0	0	0		
Paimelanlahti	nuotta	1233	1824	977	707	1476	404	6620	100		
Paimelanlahti	yht.	1233	1824	977	707	1476	404	6620	100	600	11,0
Komonselkä	katiska	0	0	0	0	0	0	0	0		
Komonselkä	rysä	134	96	0	0	0	155	385	4		
Komonselkä	nuotta	3475	4488	870	1307	0	0	10140	96		
Komonselkä	yht.	3609	4584	870	1307	0	155	10525	100	1250	8,4
Laitialanselkä	katiska	15488	26	4	1910	0	677	18104	29		
Laitialanselkä	rysä	3530	2001	264	1429	0	4811	12035	19		
Laitialanselkä	nuotta	14968	8240	2984	2903	3417	0	32510	52		
Laitialanselkä	yht.	33985	10267	3251	6242	3417	5488	62649	100	2150	29,1
Kajaanselkä	katiska	0	0	0	0	0	0	0	0		
Kajaanselkä	rysä	0	0	0	0	0	0	0	0		
Kajaanselkä	nuotta	0	0	0	0	0	0	0	0		
Kajaanselkä	trooli	0	0	0	0	0	0	0	0		
Kajaanselkä	yht.	0	0	0	0	0	0	0	0	4400	0,0
Vesijärvi	yht.	54928	21966	16174	12224	8151	7358	120801		11000	11,0

Vesijärven hoitokalastussaaalit 1987-2017

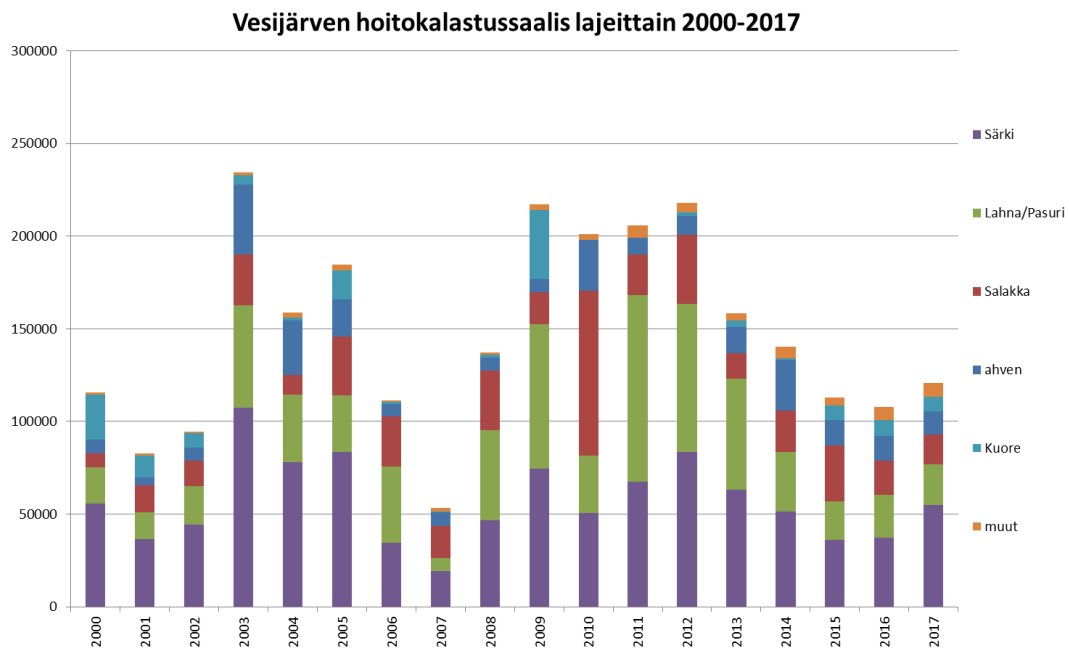


Kuva 1. Vesijärven hoitokalastussaaalis (kg) 1987-2017.





Kuva 2. Vesijärven hoitokalastussaalis (kg) selkälueittain.

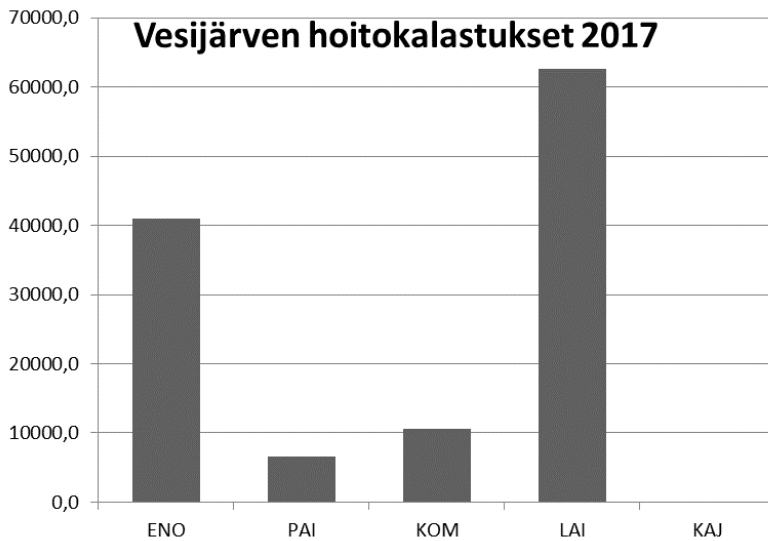


Kuva 3. Vesijärven hoitokalastussaalis (kg) kalalajeittain.



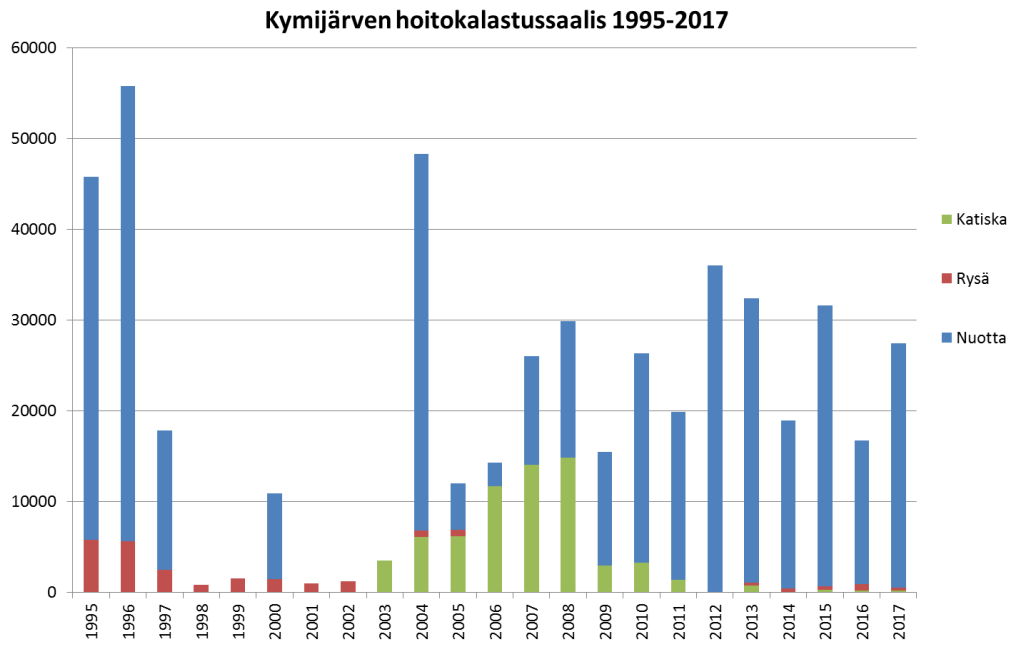


Kuva 4. Vesijärven hoitokalastussaaalis lajeittain.



Kuva 5. Vesijärven hoitokalastussaaalis 2017 selkälueittain (ENO=Enonselkä, PAI=Paimelanlahti, KOM=Komonselkä, LAI=Laitialanselkä ja KAJ=Kajaanselkä).





Kuva 6. Kymijärven hoitokalastussaalit 1995-2017.

